

สารวิจัยธุรกิจ

มองจุดแข็ง...เสริมแกร่ง SMEs ไทย

ผู้วิเคราะห์ : งานวิจัยภาวะเศรษฐกิจ การเงิน และการธนาคาร โทร. 0-2208-3580
ฝ่ายวิจัยความเสี่ยงธุรกิจ กลุ่มบริหารความเสี่ยงด้านสินเชื่อ
สายงานบริหารความเสี่ยง บมจ. ธนาคารกรุงไทย
(บทวิเคราะห์นี้เป็นความคิดเห็นของผู้เขียน ซึ่งธนาคารไม่จำเป็นต้องเห็นด้วย)
e-Mail : business_risk.research@ktb.co.th

March 2017

วิสาหกิจขนาดกลางและขนาดย่อมคืออะไร สำคัญอย่างไร?

วิสาหกิจขนาดกลางและขนาดย่อม หรือที่รู้จักในชื่อย่อว่า SMEs นั้น แม้ว่าชื่อจะเหมือนหน่วยเล็กๆ แต่ SMEs กลับมีบทบาทใหญ่และสำคัญมากในการช่วยขับเคลื่อนเศรษฐกิจของหลายๆ ประเทศ โดยเฉพาะประเทศกำลังพัฒนา รวมถึงประเทศไทย เนื่องจากธุรกิจขนาดย่อมเป็นจุดเริ่มต้นของธุรกิจ เชื่อมโยงกิจกรรมทางเศรษฐกิจไปยังภาคการผลิตอื่นๆ อาทิ เกษตรกรรม อุตสาหกรรม คำปลีกค้าส่ง ช่วยให้เกิดการกระจายรายได้จากกลุ่มผู้ประกอบการไปยังกลุ่มอื่นๆ และก่อให้เกิดการจ้างงานในชุมชนพื้นที่

ความเหมือนที่แตกต่าง Startup และ SMEs...

หลายคนยังคงสงสัยความแตกต่างระหว่าง Startup เหมือนหรือต่างกับ SMEs อย่างไร? ทั้งนี้ Dave McClure ผู้ก่อตั้ง startups กว่า 500 แห่ง กล่าวว่า Startup คือธุรกิจที่ไม่มีความชัดเจนในเรื่องของผลิตภัณฑ์ ลูกค้า และการทำกำไร ขณะที่ Steve Blank, a Silicon Valley serial entrepreneur and academic กล่าวว่า Startup คือ ธุรกิจที่มองหารูปแบบการดำเนินธุรกิจที่มีช่องทางการทำซ้ำ (Repeatable) สามารถขยายตลาด (Scalable) ข้ามในเวลาที่สั้นๆ ดังนั้นเป้าหมายของ Startup จึงมุ่งเน้นการเติบโตในระดับที่สูงมาก โดยสร้างรายได้ที่เติบโตแบบก้าวกระโดดในระยะเวลาอันรวดเร็ว ไม่จำเป็นต้องมีทุนของตัวเอง หรือมีสินค้าของตัวเอง แต่จะต้องมีไอเดียในการหาช่องว่างปิด gap ตอบโจทย์ความต้องการของตลาด สำหรับ SMEs นั้น เจ้าของธุรกิจจะเป็นผู้ประกอบการ มีสินค้าของตนเอง มีทุนของตัวเองบางส่วน และเป็นธุรกิจที่จะมุ่งเน้นกำไรและการเติบโตเช่นเดียวกัน แต่เน้นการสร้างรายได้ที่มั่นคงเติบโตเนื่อง

ทั้งนี้ ไม่ว่าจะรูปแบบธุรกิจจะเป็น Startup หรือ SMEs ต่างก็มีบทบาทสำคัญในการช่วยขับเคลื่อนเศรษฐกิจของประเทศ เพียงแต่ Startup จะเป็นน้ำใหม่ของรูปแบบธุรกิจที่เราคาดหวังว่าจะเป็นธุรกิจแห่งอนาคตที่สามารถตอบโจทย์ความต้องการและการลงทุนของประเทศไทย อย่างไรก็ดี การก้าวเข้าสู่ธุรกิจรูปแบบใหม่ก็ยังคงต้องรอการพัฒนาความพร้อม โดยเฉพาะความก้าวหน้าทางเทคโนโลยีและนวัตกรรม กฎระเบียบที่ผ่อนคลายที่เอื้อต่อการลงทุน และการสนับสนุนจากรัฐ ที่จะช่วยส่งเสริมให้อุตสาหกรรมธุรกิจของไทยพลิกโฉมใหม่ที่รองรับโลกการลงทุนแห่งอนาคต

ส่อง SMEs อาเซียน... และมอง SMEs ไทย








ปัจจุบันการนิยาม SMEs ยังไม่มีหลักเกณฑ์มาตรฐานสากลที่ใช้เหมือนกันทั่วโลก ซึ่งแต่ละประเทศจะมีการกำหนดเงื่อนไขนิยาม SMEs ที่อาจเหมือนหรือแตกต่างกัน อย่างไรก็ตามโดยทั่วไปใช้ 4 เครื่องชี้สำคัญ ได้แก่ (1) จำนวนการจ้างงาน (2) ยอดขายต่อปี (3) สินทรัพย์ และ (4) ทุนจดทะเบียน และบางสาขาประเภทธุรกิจก็มีการกำหนดที่แตกต่างกันออกไป สำหรับ The United Nations Development Program (UNDP) ให้นิยาม SMEs อย่างกว้างๆ คือ สถานประกอบการที่จ้างงานต่ำกว่า 200 คน ในขณะที่สหภาพยุโรปให้นิยาม SMEs โดยกำหนดจำนวนการจ้างงานต่ำกว่า 250 คน และยอดขายต่อปีต้องไม่เกิน 50 ล้านยูโร เป็นต้น

สำหรับการกำหนดนิยาม SMEs ของประเทศในสมาชิก APEC ซึ่งอาเซียนได้เป็นสมาชิกในกลุ่มนี้เช่นกัน ได้กำหนดนิยามเหมือนเช่นนิยามหลักเกณฑ์ทั่วไปข้างต้นที่ได้กล่าวมา และได้เพิ่มอีกหนึ่งเกณฑ์คือ สาขาภาคธุรกิจ ซึ่งใน ASEAN-6 (มาเลเซีย อินโดนีเซีย สิงคโปร์ ฟิลิปปินส์ ไทย และเวียดนาม) นั้น ก็มีการให้นิยาม SMEs ที่แตกต่างกัน

- สำหรับสิงคโปร์และฟิลิปปินส์เป็นประเทศที่มีการกำหนดเงื่อนไขนิยามของ SMEs ที่คล้ายกันและผ่อนคลายที่สุด โดยกำหนดนิยาม SMEs เพียง 2 เงื่อนไข คือ SMEs ของสิงคโปร์ เป็นการประกอบกิจการที่มีการจ้างงานต่ำกว่า 200 คน และสินทรัพย์ต่ำกว่า 100 ล้านดอลลาร์สิงคโปร์ ขณะที่ SMEs ของฟิลิปปินส์ มีการแบ่งประเภท SMEs เป็น 3 กลุ่ม คือ ไมโคร ขนาดเล็ก และขนาดกลาง ตามจำนวนการจ้างงานและมูลค่าสินทรัพย์ของการประกอบกิจการ
- สำหรับประเทศอาเซียนอื่นๆ ได้กำหนดเกณฑ์นิยาม SMEs โดยอาศัย 3 เงื่อนไข ซึ่งบางประเทศกำหนดนิยามจากจำนวนการจ้างงาน ยอดขาย และสินทรัพย์/สาขาการประกอบกิจการ อาทิเช่น อินโดนีเซีย และมาเลเซีย
- ขณะที่ เวียดนาม ได้กำหนดเกณฑ์ SMEs จากจำนวนการจ้างงาน ทุนจดทะเบียน และสาขาการประกอบกิจการ
- สำหรับประเทศไทย มีกำหนดประเภท SMEs ออกเป็นวิสาหกิจขนาดเล็ก และขนาดกลาง ตามจำนวนการจ้างงานและมูลค่าสินทรัพย์ และกำหนดเกณฑ์สาขาของการประกอบกิจการ (ตารางที่ 1) ดังนั้น ทำให้ SMEs ของแต่ละประเทศจึงมีนิยามแตกต่างกัน อย่างไรก็ตาม SMEs ยังเป็นกลไกขับเคลื่อนที่สำคัญของเศรษฐกิจในภูมิภาคเอเชีย

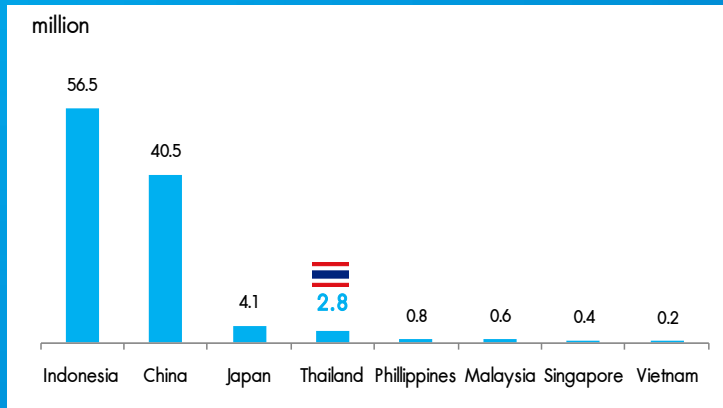
หากพิจารณาจำนวน SMEs ในประเทศ ASEAN-6 พบว่า อินโดนีเซีย เป็นประเทศที่มีจำนวน SMEs มากที่สุดใน ASEAN-6 โดยมีจำนวน SMEs ถึงกว่า 56.5 ล้านราย ก่อให้เกิดการจ้างงานถึง 107.7 ล้านคน ขณะที่ SMEs ช่วยสร้างมูลค่าทางเศรษฐกิจให้กับประเทศคิดเป็นสัดส่วน 23.2% ของ GDP สำหรับไทย เป็นประเทศอันดับ 2 ในกลุ่ม ASEAN-6 ที่มีจำนวน SMEs ถึงกว่า 2.8 ล้านราย ก่อให้เกิดการจ้างงานมากถึงเกือบ 5 เท่าของจำนวน SMEs หรือกว่า 11 ล้านคน และมีมูลค่ากว่า 5.6 ล้านล้านบาท มีส่วนช่วยสร้างมูลค่าเพิ่มให้กับเศรษฐกิจถึงกว่า 41.1% ของ GDP แม้ว่าจำนวน SMEs ของไทย จะมีมากกว่าหลายประเทศในอาเซียนไม่ว่าจะเป็นฟิลิปปินส์ สิงคโปร์ และเวียดนาม ซึ่ง มี จำนวน SMEs ไม่ถึง 1 ล้านราย แต่ SMEs ของ สิงคโปร์และเวียดนาม กลับสร้างมูลค่าเพิ่มให้กับเศรษฐกิจถึงกว่า 40-50% ของ GDP ดังนั้น จึงเป็นโจทย์ใหญ่ที่สำคัญของไทยในการเร่งเติมศักยภาพให้กับ SMEs ให้สามารถเติบโตได้อย่างแข็งแกร่งเพื่อเป็นพื้นฐานที่มั่นคง และช่วยสนับสนุนการกระจายการเติบโตให้กับทุกภาคส่วนอย่างสมดุลมากยิ่งขึ้น

ตารางที่ 1 บิยาม SMEs ของอาเซียน-6

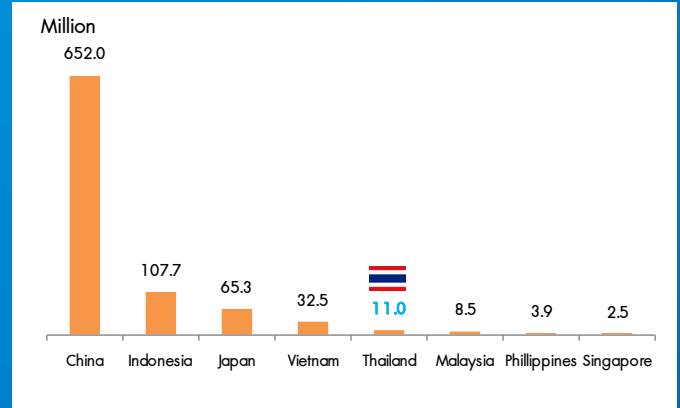
ประเทศ	ขนาด	จำนวนจ้างงาน	ยอดขาย	สินทรัพย์	ทุนจดทะเบียน	สาขาธุรกิจ
 อินโดนีเซีย	Micro	1-4	< DIR 300 million	< DIR 50 million		
	Small	5-19	< DIR 2.5 billion	< DIR 500 million		
	medium	20-99	< DIR 50 billion	< DIR 10 million		
 มาเลเซีย	Micro	< 5	< MYR 300,000			Manufacturing
		< 5	< MYR 300,000			Service and Other Sectors
	Small	5 – 75	MYR 300,000 – 15 mil.			Manufacturing
		5 - 30	MYR 300,000 – 3 mil.			Service and Other Sectors
Medium	75-200	MYR 15 mil. < 50 mil.			Manufacturing	
	30-75	MYR 3 mil. < 20 mil.			Service and Other Sectors	
 ฟิลิปปินส์	Micro	1-9		≤ PHP 3 million		
	Small	10-99		> PHP 3 mil. < 15 mil.		
	medium	100-199		> PHP 15 mil. < 100 mil.		
 สิงคโปร์	SME			≤ SGD 100 mil.		
 ไทย	Small	≤ 50		≤ THB 50 mil.		Manufacturing
		≤ 50		≤ THB 50 mil.		Services
		≤ 25		≤ THB 50 mil.		Wholesale
		≤ 15		≤ THB 30 mil.		Retail
	Medium	51-200		> THB 50 mil. ≤ 200 mil.		Manufacturing
		51-200		≤ THB 50 mil. ≤ 200 mil.		Services
 เวียดนาม	Small	26-50		≤ THB 50 mil. ≤ 100 mil.		Wholesale
		16-30		≤ THB 30 mil. ≤ 60 mil.		Retail
		11-200				
	Medium	11-200				
 เวียดนาม	Medium	11-50			≤ VND 20 bil.	Industry, Trade, Service
		201-300			≤ VND 20 bil.	Agriculture, Forestry and Fishery
		201-300			≤ VND 10 bil.	Industry and Construction
		51-100			≤ VND 10 bil. ≤ 50 bil.	Commerce and services

ที่มา: สำนักงานส่งเสริมวิสาหกิจขนาดกลางและขนาดย่อม, เมษายน 2557

ภาพที่ 1: จำนวน SMEs ของแต่ละประเทศ



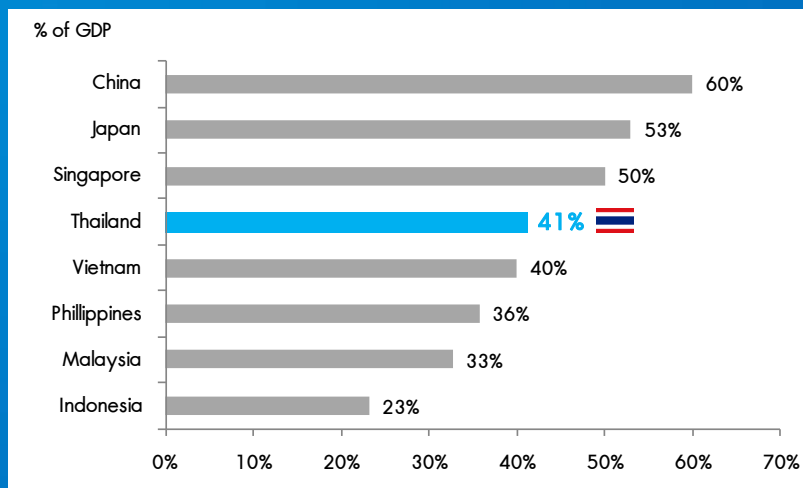
ภาพที่ 2: การจ้างงานใน SMEs



หมายเหตุ ข้อมูลปี 2558

ที่มา: <https://www.digitalnewsasia.com/digital-economy/cloud-association-study-lifts-the-veil-on-asias-smes>

ภาพที่ 3: SMEs contribution to GDP



หมายเหตุ ข้อมูลปี 2558

ที่มา: รวบรวมโดยฝ่ายวิจัยความเสี่ยงธุรกิจ ธนาคารกรุงไทย

มองจุดแข็ง เร่งพัฒนา SMEs เพื่อตอบโจทย์ภาคธุรกิจ

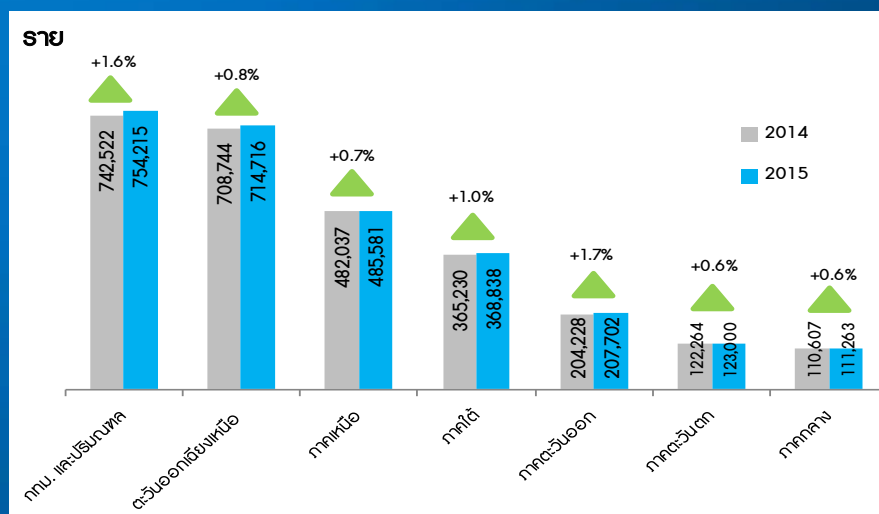
หากพิจารณาจุดแข็งของประเทศไทย พบว่า มูลค่า SMEs มีการเติบโตที่รวดเร็ว โดยในปี 2558 มีมูลค่ามากถึง 5,559,537 ล้านบาท หรือคิดเป็นสัดส่วน 41.1% ของ GDP เติบโตได้ถึง 5.3% ต่อปี ซึ่งเติบโตสูงกว่าการเติบโตของ GDP ทั้งประเทศที่ขยายตัวเพียง 2.8% ต่อปี ขณะที่จำนวนวิสาหกิจขนาดกลางและขนาดย่อม (SMEs) มีจำนวนถึง 2,765,986 ราย คิดเป็นสัดส่วนถึง 99.72% ของวิสาหกิจทั้งประเทศ จึงไม่น่าแปลกใจที่เครื่องยนต์จิวเวลล์อย่าง SMEs จะเป็นโอกาสที่สำคัญที่อยู่ใกล้ตัวและเป็น New Engine of Growth อย่างแท้จริง ในการขับเคลื่อนเศรษฐกิจไทยต่อไปข้างหน้า

หากพิจารณาการกระจายตัวของ SMEs รายภูมิภาค พบว่า การประกอบกิจการของวิสาหกิจยังกระจุกตัวอยู่ในบางภูมิภาคที่สำคัญ โดยเฉพาะ กทม.และปริมณฑล และภาคตะวันออกเฉียงเหนือ ซึ่งเป็นภูมิภาคที่มีจำนวน SMEs ในพื้นที่มากที่สุด โดยมีจำนวน SMEs รวมกันถึงกว่า 1.47 ล้านราย คิดเป็นกว่า 53.1% ของจำนวน SMEs ทั้งหมด สำหรับภาคเหนือ ภาคใต้ และภาคตะวันออก เป็นตลาดกลุ่มที่ 2 โดยมีจำนวน SMEs 1.06 ล้านราย คิดเป็น 38.4% ของ SMEs ทั้งหมด ขณะที่ ภาคตะวันตกและภาคกลาง เป็นตลาดกลุ่มที่ 3 ที่มีจำนวน SMEs รวมกันเพียง 2.34 แสนราย คิดเป็น 8.5% ของ SMEs ทั้งหมด ซึ่งการกระจุกตัวของ SMEs ในภูมิภาคดังกล่าว สะท้อนการแข่งขันที่รุนแรงของผู้ประกอบการรายย่อยในพื้นที่ ซึ่งหากมองเชิงกลยุทธ์ SMEs จำเป็นต้องปรับตัวเสริมความแข็งแกร่งเพิ่มขีดความสามารถในการแข่งขัน และมองหาโอกาสในการขยายการประกอบกิจการไปยังพื้นที่ที่การแข่งขันยังไม่รุนแรง (ภาพที่ 4)

สำหรับการวิเคราะห์เชิงพื้นที่รายจังหวัด สะท้อน จำนวนสถานประกอบการ SMEs ก็ยังเห็นการกระจุกตัวในจังหวัดหลักๆ โดยเฉพาะ กรุงเทพมหานคร ซึ่งยังคงเป็นศูนย์กลางของสถานประกอบการ SMEs ที่มีจำนวนมากที่สุด โดยในปี 2558 มีจำนวน SMEs มากถึง 495,761 ราย คิดเป็นสัดส่วนมากถึง 17.1% ของ SMEs ทั้งประเทศ โดย SMEs ในกรุงเทพฯ เป็นการประกอบกิจการประเภทการขายส่งและการขายปลีก การซ่อมยานยนต์ และจักรยานยนต์ ซึ่งมีจำนวนถึง 195,483 ราย เป็นสำคัญ รองลงมา คือ SMEs ที่ประกอบกิจการเกี่ยวกับธุรกิจอสังหาริมทรัพย์ มีจำนวน 46,069 ราย สำหรับจังหวัดหลักอื่นๆ ที่มีการกระจุกตัวของ SMEs อาทิเช่น เชียงใหม่ เชียงราย ขอนแก่น นครราชสีมา ร้อยเอ็ด สุรินทร์ อุบลราชธานี ชลบุรี สมุทรปราการ ปทุมธานี นนทบุรี สุราษฎร์ธานี และนครศรีธรรมราช เป็นต้น นอกจากนี้ SMEs ที่กระจุกตัวในจังหวัดหลักๆ ยังเป็นการประกอบกิจการหลักที่คล้ายกัน คือ ธุรกิจเกี่ยวกับการขายส่งและการขายปลีก การซ่อมยานยนต์ และจักรยานยนต์ และกิจการเกี่ยวกับการผลิต เป็นสำคัญ (ภาพที่ 5 และ 6)

สำหรับ SMEs ในจังหวัดอื่นๆ มีการประกอบกิจการที่กระจุกตัวเช่นกัน โดยเป็นการประกอบกิจการที่เกี่ยวกับการขายส่งขายปลีกเป็นหลัก และมีสัดส่วนมากถึง 44% ของการประกอบกิจการทั้งหมด ดังนั้น การเสริมแกร่งให้ SMEs ไทย จำเป็นต้องลดการกระจุกตัวของประเภทธุรกิจที่คล้ายกันในแต่ละพื้นที่ และเพิ่มโอกาสการลงทุนในธุรกิจสาขาอื่นๆ ที่ตรงตามความต้องการและเหมาะสมในพื้นที่นั้น ดังนั้นมาตรการภาครัฐจึงมีความสำคัญอย่างยิ่ง ในการเข้ามาสนับสนุนการเติบโตของ SMEs เชิงพื้นที่ ซึ่งจะเป็นการวางรากฐานการสร้างความแข็งแกร่งให้กับผู้ประกอบการไทยในอนาคต

ภาพที่ 4 จำนวน SMEs แยกตามภูมิภาค



หมายเหตุ ข้อมูลปี 2558

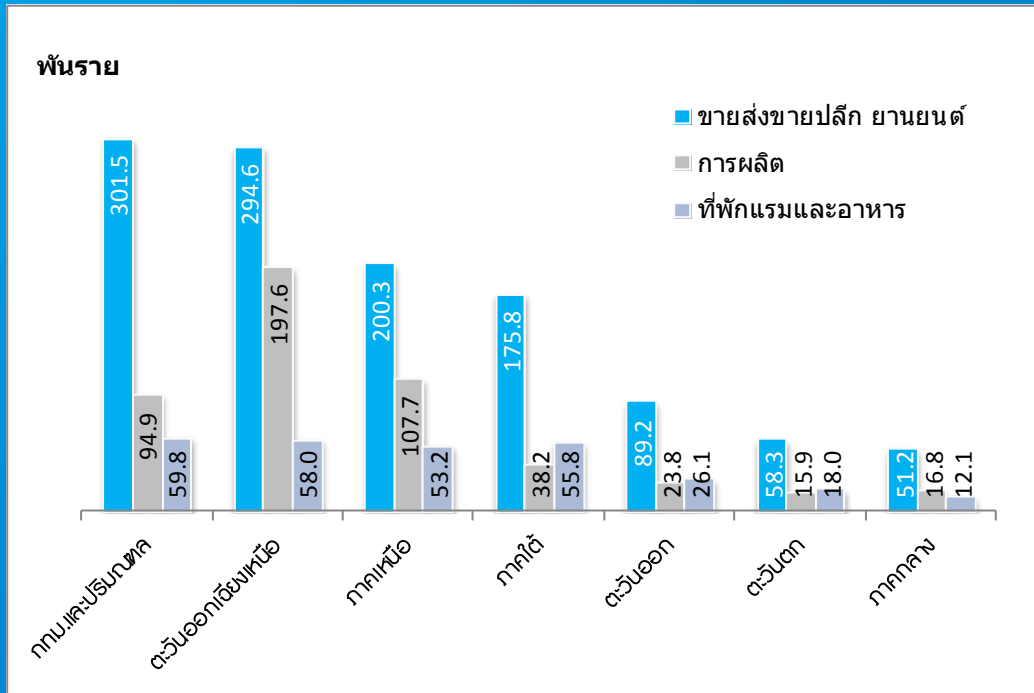
ที่มา: สำนักงานส่งเสริมวิสาหกิจขนาดกลางและขนาดย่อม และฝ่ายวิจัยความเสี่ยงธุรกิจ ธนาคารกรุงไทย

ภาพที่ 5 แผนที่ SMEs รายจังหวัด



หมายเหตุ ข้อมูลปี 2558
ที่มา: สำนักงานส่งเสริมวิสาหกิจขนาดกลางและขนาดย่อม และฝ่ายวิจัยความเสี่ยงธุรกิจ ธนาคารกรุงไทย

ภาพที่ 6 จำนวน SMEs แต่ละประเภทสาขาประกอบการ 3 อันดับสูงสุด ของแต่ละภาค



หมายเหตุ ข้อมูลปี 2558

ที่มา: สำนักงานส่งเสริมวิสาหกิจขนาดกลางและขนาดย่อม และฝ่ายวิจัยความเสี่ยงธุรกิจ ธนาคารกรุงไทย