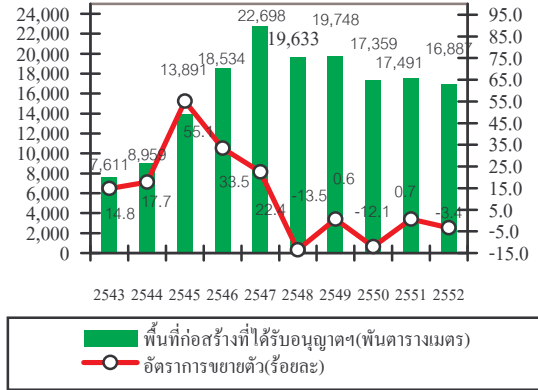




ก่อสร้าง : แนวโน้มพอใช้

พื้นที่ก่อสร้างที่ได้รับอนุญาตทั่วประเทศ ปี 2543-2552

เครื่องชี้ที่สำคัญ	2550	2551	2552	2553 ^o
ก่อสร้างภาคเอกชน (ล้านบาท)	346,720	389,319	324,074	337,000
อัตราการเปลี่ยนแปลง (%)	0.45	12.29	-16.76	4.00
ก่อสร้างภาครัฐบาล (ล้านบาท)	401,105	397,315	398,127	418,000
อัตราการเปลี่ยนแปลง (%)	10.51	-0.94	0.20	5.00
ก่อสร้างรวมทั้งประเทศ(ล้านบาท)	747,825	786,634	722,201	755,000
อัตราการเปลี่ยนแปลง (%)	5.60	5.19	-8.19	4.54



ที่มา : สำนักงานคณะกรรมการพัฒนาการเศรษฐกิจและสังคมแห่งชาติ

หมายเหตุ : e = ประมาณการโดยฝ่ายวิจัยธุรกิจ บมจ.ธนาคารกรุงไทย

ที่มา : ธนาคารแห่งประเทศไทย

ปี 2552 มูลค่าธุรกิจก่อสร้างโดยรวมลดลงร้อยละ 8.19 เนื่องจากภาวะเศรษฐกิจหดตัวลง ประกอบกับสถานการณ์ความไม่สงบทางการเมือง นำไปสู่เหตุการณ์ความรุนแรงในเดือนเมษายน ส่งผลกระทบต่อความเชื่อมั่นและภาพลักษณ์การลงทุน ทำให้การก่อสร้างภาคเอกชนหดตัวอย่างรุนแรง แม้ว่าในช่วงปลายปี รัฐบาลได้เร่งรัดให้หน่วยงานต่างๆ และรัฐวิสาหกิจเร่งการเบิกจ่ายงบประมาณตามแผนกระตุ้นเศรษฐกิจระยะที่ 1 ซึ่งมีการก่อสร้างในโครงการฟื้นฟูเศรษฐกิจในระยะสั้น เพื่อบรรเทาการหดตัวของเศรษฐกิจ และลดอัตราการว่างงาน

ปี 2553 คาดว่าธุรกิจจะกระเตื้องขึ้นตามภาวะเศรษฐกิจที่เริ่มฟื้นตัว ประกอบกับรัฐบาลเร่งรัดการเบิกจ่ายเงินจากโครงการภาครัฐ ภายใต้แผนปฏิบัติการไทยเข้มแข็งอย่างเป็นทางการ ซึ่งจะช่วยให้การฟื้นฟูเศรษฐกิจไทยขยายตัวอย่างแข็งแกร่งและยั่งยืน จึงส่งผลให้การลงทุนก่อสร้างต่างๆ เพิ่มขึ้นเป็นจำนวนมาก อาทิ โครงการระบบขนส่งมวลชน โครงการถนนปลอดฝุ่น การก่อสร้างรถไฟฟ้าระบบรางคู่ การบูรณะทางหลวงสายหลักและชนบททั่วประเทศ การพัฒนาขยายพื้นที่รองรับผู้โดยสารในท่าอากาศยานสุวรรณภูมิ และการสร้างท่าเรือน้ำลึกเชื่อมโยงสะพานเศรษฐกิจภาคใต้ เป็นต้น นอกจากนี้ หากสถานการณ์ทางการเมืองมีความมั่นคงมากขึ้นก็จะสร้างความเชื่อมั่นในการลงทุน ซึ่งจะส่งผลให้การก่อสร้างภาคเอกชนฟื้นตัวและเติบโตขึ้น อันจะส่งผลให้การก่อสร้างโดยรวมขยายตัว

ปัจจัยสนับสนุน

- การก่อสร้าง มีความสำคัญแทรกอยู่ในทุกสาขาเศรษฐกิจของประเทศ ดังนั้นตลอดเวลาของการเคลื่อนไหวทางเศรษฐกิจ จะก่อให้เกิดงานก่อสร้าง
- อุตสาหกรรมก่อสร้างก่อให้เกิดการจ้างงานและอุตสาหกรรมต่อเนื่องที่เกี่ยวข้องกับวัสดุก่อสร้าง อาทิ ปูนซีเมนต์ เหล็ก เป็นต้น
- นโยบายการกระจายอำนาจจากส่วนกลางไปยังส่วนภูมิภาค เช่น องค์การบริหารส่วนจังหวัด องค์การบริหารส่วนตำบล ส่งผลให้มีการกระจายงบประมาณการก่อสร้างของภาครัฐไปยังภูมิภาคด้วย
- งานก่อสร้างของไทยมีการพัฒนาใช้เทคโนโลยีมากขึ้น จึงช่วยประหยัดเวลา ลดต้นทุนการก่อสร้าง และสามารถควบคุมประสิทธิภาพงาน
- รัฐบาลมีนโยบายขับเคลื่อนเศรษฐกิจ ด้วยการสนับสนุนให้ผู้ประกอบการเข้าไปรับงานก่อสร้างในต่างประเทศ อาทิ กาตาร์ สหรัฐอาหรับเอมิเรตส์ บาห์เรน บรูไน ลิเบีย อินเดีย เวียดนาม และแอฟริกา เป็นต้น

ปัจจัยเสี่ยง

- สถานการณ์ทางการเมืองยังไม่มั่นคง และอาจส่งผลกระทบต่อให้การเบิกจ่ายงบประมาณเพื่อกระตุ้นการก่อสร้างภาครัฐช้าลง
- ผู้รับเหมามากแข่งขันตัดราคาเพื่อให้ได้งานก่อสร้างมาก่อน ซึ่งอาจเป็นผลให้มีเงินทุนหมุนเวียนไม่เพียงพอในการดำเนินงาน
- สถาบันการเงินเข้มงวดในการอำนวยสินเชื่อมากขึ้น เนื่องจากเกรงว่าจะเกิดหนี้ที่ไม่ก่อให้เกิดรายได้
- ราคาน้ำมันเชื้อเพลิง วัสดุก่อสร้าง และอัตราดอกเบี้ยที่โน้มสูงขึ้น จะส่งผลกระทบต่อต้นทุนการดำเนินธุรกิจ